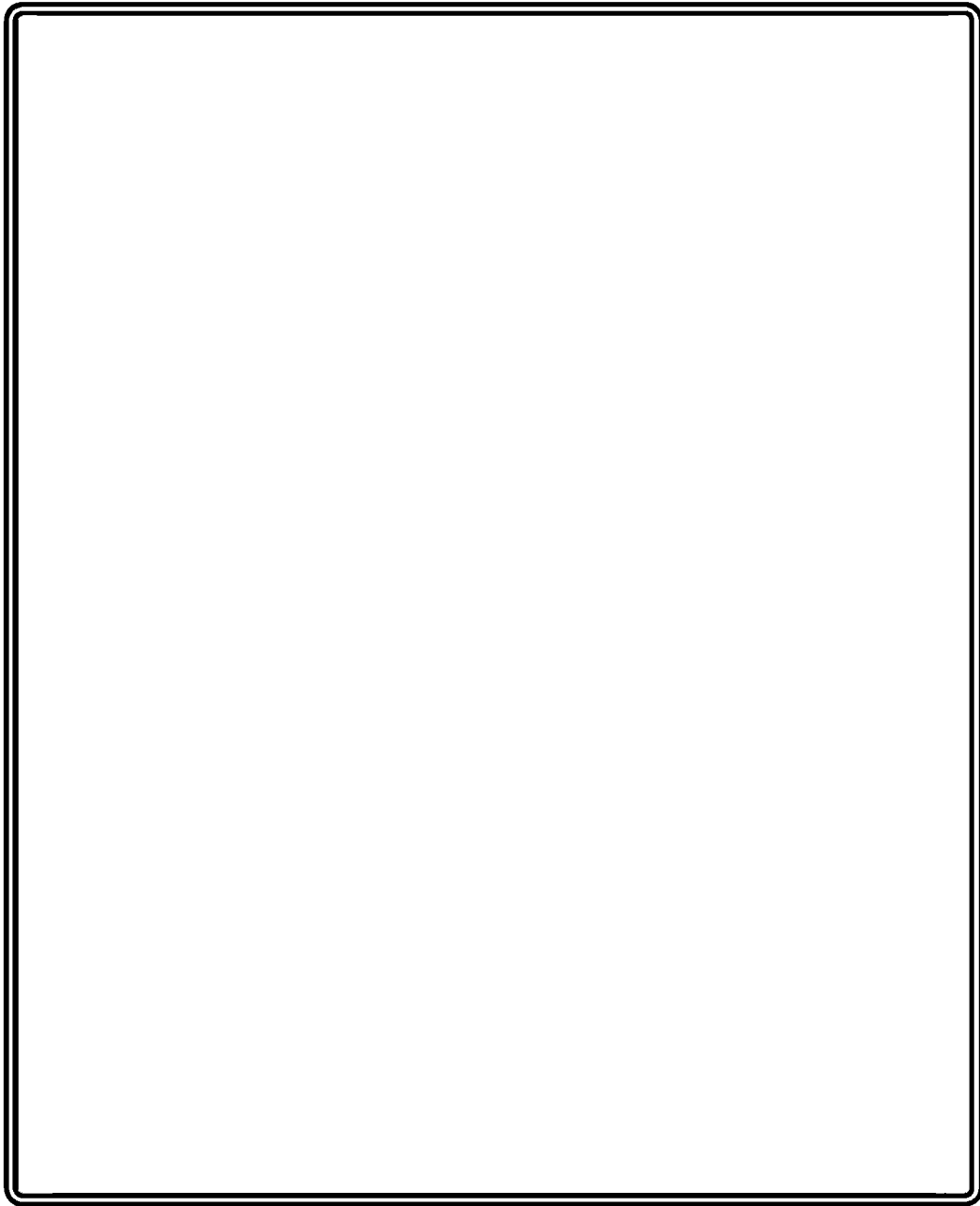




Você sabe o que é uma paisagem?
Paisagem é a imagem resultante de todos os elementos presentes em um determinado local.

A cidade da ilustração é grande ou pequena?
A cidade onde você mora é grande ou pequena?
Como é a paisagem da sua cidade?

Desenhe uma paisagem de sua cidade.



VAMOS OBSERVAR A PAISAGEM



O que você achou da ilustração?

VAMOS TRABALHAR EM GRUPO

Em dupla, pesquise em revistas e recorte diferentes paisagens. Cole numa cartolina.

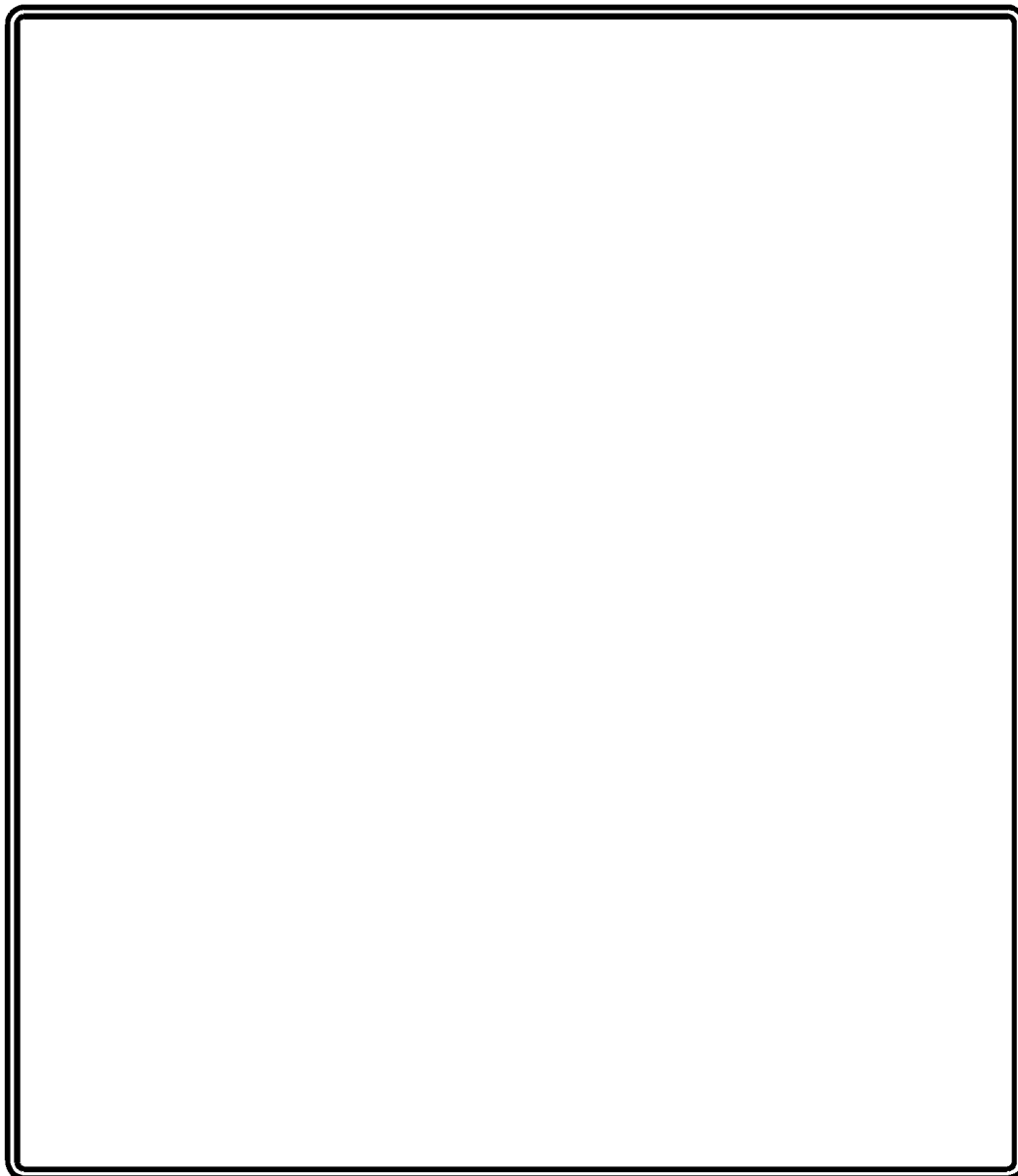
Escreva embaixo de cada foto o que ela representa e qual são as cidades que representam.

Agora vamos observar outras paisagens.
Tente identificar cada uma delas.



NO NOSSO PLANETA EXISTEM VÁRIOS TIPOS DE PAISAGENS

Observe o local onde você mora, escolha uma paisagem e represente abaixo o que você vê.





1 – Qual o nome do local que você desenhou?

2 – Onde fica esse local?

3 – Você escuta algum som nesse local?

4 – Esse local possui algum cheiro característico?



Converse com seus colegas e professora e compare as fotos do mural que você fez com a paisagem que desenhou.

DESENHO DA CIDADE DE SÃO PAULO

O artista representa um bairro da cidade de São Paulo. Observe a ilustração, seus traços.





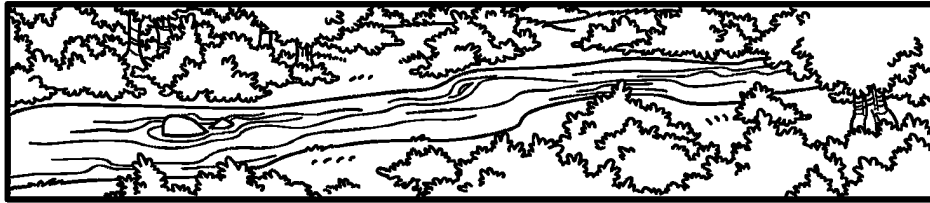
1 – O que você observa nessa ilustração?

2 – O que mais chamou a sua atenção?

3 – Essa ilustração possui algo parecido com a cidade onde você mora?

4 – A ilustração representa uma paisagem urbana ou rural? Por quê?

PAISAGEM NATURAL



Observe a ilustração.

Tudo que você vê são rios, montanhas, florestas e animais. Tudo isso compõe a paisagem natural.

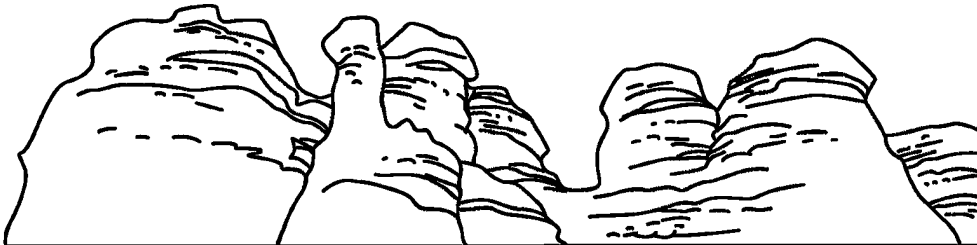
Essa paisagem faz parte da natureza.

Não é só o homem que modifica a paisagem natural, o vento e a chuva também provocam mudanças.

Observe a ilustração:



A Taça, um dos principais símbolos de Ponta Grossa.

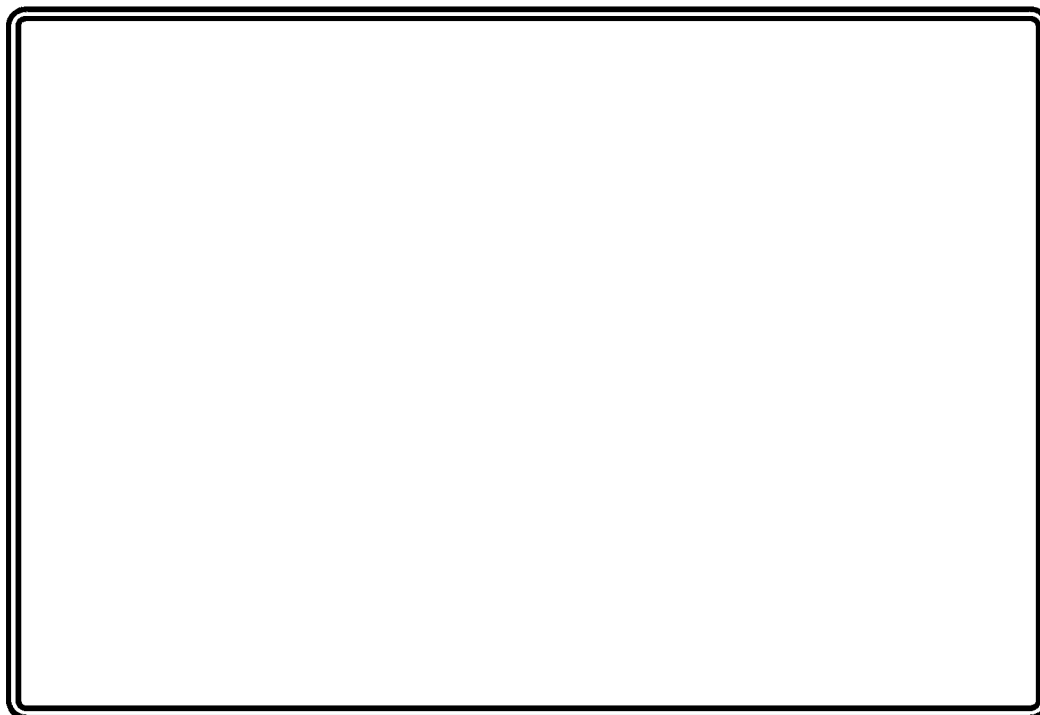


As exóticas formações em arenito de Vila Velha foram erodidas pela ação das chuvas e pelo forte vento sempre presente na região.

A água da chuva, que cai nessas rochas há milhares de anos, vai levando pequenas quantidades de terra com ela.



Desenhe uma paisagem natural do lugar onde você mora.



1 – O que você observou na paisagem que desenhou?

2 – Houve alguma interferência nessa paisagem?

ANIMAIS E PLANTAS NA PAISAGEM

Os animais e as plantas também fazem parte da paisagem. Observe a ilustração. Podemos ver várias quantidades de árvores e alguns animais.



Quando os portugueses chegaram ao Brasil em 1500, a Mata Atlântica ocupava uma área de 3.500 quilômetros quadrados, mas 90% de sua área deixaram de existir.

Atualmente precisamos preservar o que resta dela.

Espécies imponentes de árvores são encontradas no que ainda resta da floresta, como o jequitibá-rosa, que pode chegar a 40 metros de altura e 4 metros de diâmetro.

Paralelamente à riqueza vegetal, a fauna é o que mais impressiona na região. A maior parte das espécies de animais brasileiros ameaçados de extinção é originária da Mata Atlântica, como os micos-leões, a lontra, a onça-pintada, o tatu-canastra e a arara-azul pequena. Além dessa lista, também vivem na região gambás, tamanduás, preguiças, antas, veados, cotias, quatis, etc.

Apesar da devastação sofrida, a riqueza das espécies animais e vegetais que ainda se abrigam na Mata Atlântica é espantosa. Em alguns trechos remanescentes de floresta, os níveis de biodiversidade são considerados os maiores do planeta.

Para preservar a Mata Atlântica, foi criada a Fundação SOS Mata Atlântica.



Vamos ler um texto da Fundação SOS Mata Atlântica.

Todos nós temos direito a um meio ambiente ecologicamente equilibrado e, conseqüentemente, temos o dever de zelar para que ele permaneça em perfeito e constante equilíbrio.

Como podemos fazer isso?

Em primeiro lugar, devemos estar atentos às nossas próprias condutas, evitando todo e qualquer comportamento prejudicial ao ambiente. Além disso, orientar nossos amigos, vizinhos e parentes a também fazerem isso, pois, se os esforços forem multiplicados nessa "luta", os benefícios daí decorrentes também serão.

Em segundo lugar, é necessário denunciar às autoridades competentes todas aquelas atividades ou práticas que ameacem agredir ou estejam efetivamente agredindo o meio ambiente.

O Poder Público tem o dever de fiscalizar e punir condutas e atividades degradadoras do ambiente, e poderá fazê-lo de forma muito mais rápida e eficaz se lhe indicarmos onde esses atos ocorrem.

Quando nos deparamos com alguma prática prejudicial ao meio ambiente, não podemos simplesmente lamentá-la e esperar, passivamente, que o Poder Público, por si só, a "descubra" e então a reprima, até porque uma eventual demora na descoberta pode ser fatal para a natureza e para nós.

É preciso levar tais fatos ao conhecimento dos órgãos públicos responsáveis e cobrar deles as providências devidas.

As questões relativas a danos ou ameaça de danos ambientais podem ser solucionadas, também, pelo Poder Judiciário. Para tanto é necessário que algum ente público ou privado indicado na lei, como o Ministério Público (Estadual ou Federal) e as Organizações Não Governamentais (ONGs), ajuíze uma ação, na qual exporá os fatos e o direito (a degradação ambiental e o desrespeito às leis ambientais vigentes), deduzirá seu pedido (a interrupção da atividade degradadora e a reconstituição do equilíbrio ambiental) e requererá que este pedido seja acolhido pelo juiz.

Podemos informar e provocar esses órgãos mediante uma denúncia, de preferência escrita, da mesma forma como fazemos com os demais órgãos públicos.

Isso tudo permitirá que, diante de alguma agressão ao meio ambiente, ela possa ser informada ao órgão responsável, ao Ministério Público e às ONGs, direta e imediatamente – seja por telefone, o modo mais prático e rápido, seja por fax, carta, e-mail ou até mesmo pessoalmente, e possamos cobrar uma solução.

Nossos esforços, por menores que sejam, farão a luta por um meio ambiente sadio valer a pena. Temos de acreditar nisso!

Fonte: FUNDAÇÃO SOS MATA ATLÂNTICA.

<http://www.sosmataatlantica.org.br> / Acesso em janeiro/2007.

APRENDENDO+

Pesquise os nomes de alguns animais que estão em extinção na região onde você mora. Escreva-os aqui.

Escolha um desses animais e pesquise sobre suas características, habitat, alimentação e por que ele está em extinção.



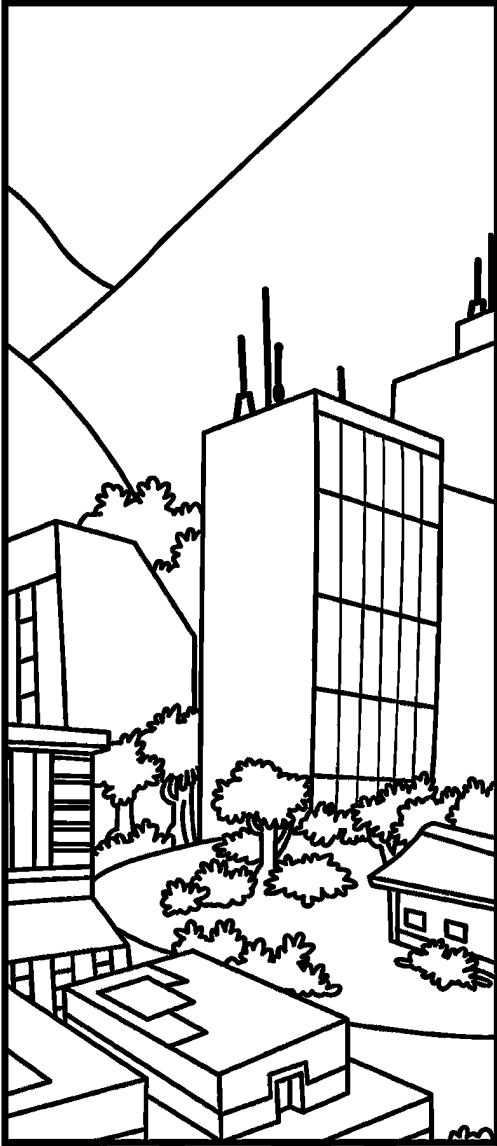
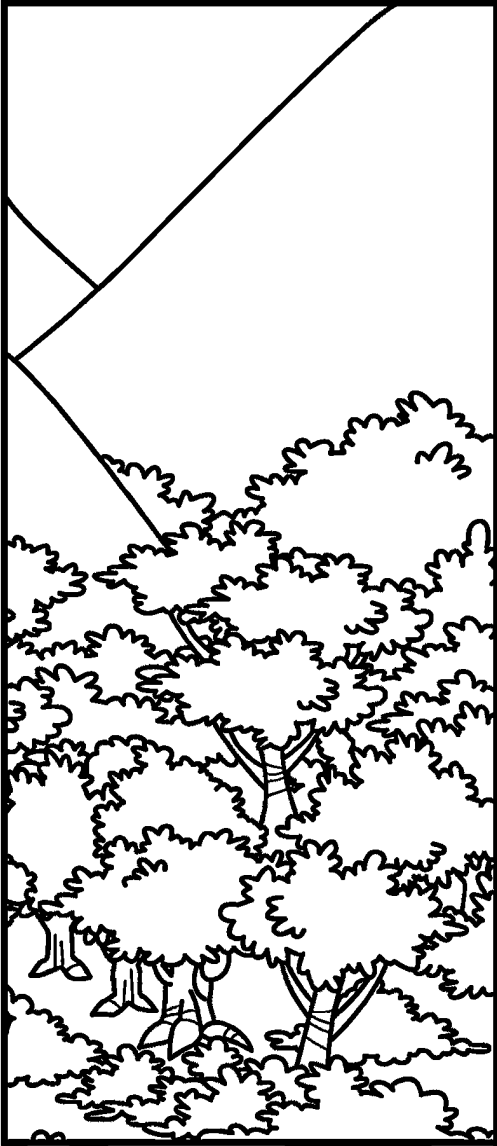
Discuta com seus colegas e professor sobre os animais que escolheram.

Agora vamos pesquisar sobre algumas plantas que estão em extinção na região onde você mora. Escreva seus nomes aqui.

Escolha uma e escreva sobre suas características.

PAISAGEM NATURAL TRANSFORMADA

Observe os desenhos.





1 – Descreva a paisagem natural.

2 – Descreva a paisagem transformada.

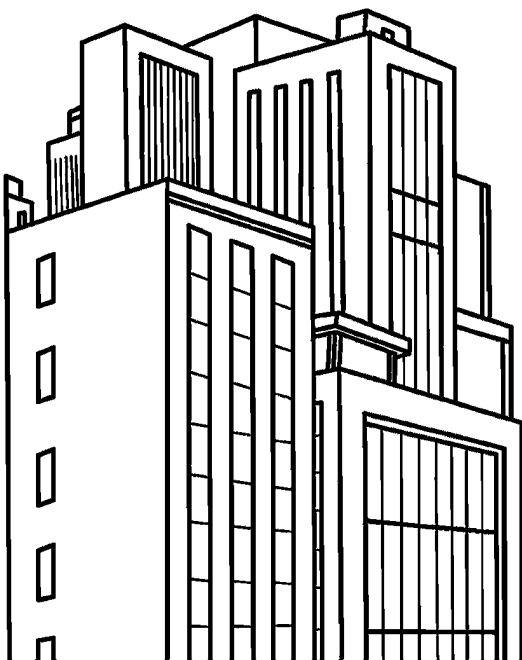
3 – Você mudaria alguma coisa na paisagem que foi transformada? O quê?



Peça a alguém de sua família que mostre fotos de quando você era pequeno, procure os locais em que foram tiradas as fotos e escreva como estão esses locais hoje.

PAISAGEM TRANSFORMADA

A paisagem transformada pode ser resultado do trabalho do ser humano. Observe a ilustração abaixo.





1 – O que você vê na primeira ilustração?

2 – O que você vê na segunda ilustração?



Vá até uma biblioteca e pesquise fotos e notícias de jornais que falam do passado do local onde você mora ou de sua cidade. Tire cópias das fotos e das notícias, leve à escola e mostre para seus colegas e professora.



Converse com seus colegas e professora sobre as fotos que você levou para a escola.



Entreviste um morador antigo da região onde você mora e peça para que ele fale sobre as mudanças que ocorreram nesses anos. Escreva-as abaixo.

VAMOS FAZER UM MURAL

Você e seus colegas devem fazer uma exposição com todo o material que conseguiram.

Convide os alunos de outras classes para verem a exposição.

Explique na exposição as mudanças da paisagem que ocorreram nessa região.